

# VITAMARINA

MAANDBLAD GEWIJD AAN ZEE-AQUARISTIEK EN ZEE-BIOLOGIE

Redactie: BOB ENTROP

Uitgave: Stichting Biologia Maritima — Nederlands Instituut voor Zee-Aquaristiek en Zee-biologie  
Administratie: Benoordenhoutseweg 5, Den Haag — Telefoon 0 70-243689 — Giro 606100

12e jaargang, no. 4

april 1962

S C H E L P E N - kitsch en kunst

Onder deze titel hopen wij op de volgende schelpenruilbeurs in oktober van dit jaar - waarschijnlijk op 7 en 8 oktober - een interessante en waarschijnlijk wel unieke expositie te houden.

Het is de bedoeling dat wij een zo uitgebreid mogelijke collectie voorwerpen bijeenbrengen, die op enigerlei wijze hetzij van schelpen gemaakt of met schelpen versierd zijn.

Zoals vooral onze leden schelpenverzamelaars bekend zal zijn vinden wij op dit terrein uitingen van Kitsch, maar ook van Kunst. Misschien moeten wij in het laatste geval spreken van Volkskunst, omdat de kunstzinnige versieringen met schelpen of de gebruiksvoorwerpen van schelpen gemaakt, meestal stammen van natuurliefhebbers die de schelpen op hun stranden aantreffen en deze op enigerlei wijze ten nutte maken.

Aan de andere kant zien we vaak de meest wanstaltige "kunststukken" gemaakt van schelpen en schelpjes. Denken we eens aan de kleurige prentbriefkaarten, die in een lijstje van parelmoerglanzende Gibbula's en dik gevornite Pelikaansvoeten in de souvenirwinkeltjes prijken.

Tussen deze twee uitersten liggen natuurlijk vele uitingen, welke de een graag tot de groep kitschvoorwerpen zal willen rekenen, terwijl een ander er toch al volkskundige waarde aan hecht.

Daarover willen wij niet in het strijdperk treden.

Wat we echter wel willen is U als verzamelaar om medewerking verzoeken. Ieder die een voorwerp (hoe mooi of hoe gek ook) van schelpen gemaakt bezit, zouden we willen verzoeken ons daarvan op de hoogte te stellen en tevens ons te berichten of men bereid is dit voorwerp voor enkele dagen in een vitrine op deze expositie te exposeren. Natuurlijk kan een dergelijke collectie niet <sup>door</sup> één of twee verzamelaars bijeengebracht worden. Daarom richten we nu een algemene oproep aan al onze leden en lezers.

Mogen wij tot slot nog enkele voorwerpen noemen, die wij graag op deze expositie ten toon willen stellen? Het zijn b.v. kettingen van schelpen, sierspelden, broches, schemerlampen, armbanden, lendengordels met schelpversiering, ethnografica met schelpversiering, foto's van gevelstenen, windwijzers, doosjes met schelpversiering, poppetjes gemaakt van schelpen, bloemen van schelpen vervaardigd, enz. enz. enz.

Wilt U ook een steentje bijdragen aan deze expositie die naar onze mening een echt origineel karakter zal dragen. Bij voorbaat hartelijk dank!

B. Entrop.

# WE DOEN HET WEER EENS ANDERS

## De aquariumombouw en het plasticproduct Suwide

Bij een verhuizing worden allerlei zaken en dingen aan de kant gezet en wordt velerlei dingen vernieuwd of wordt er een andere vorm aan gegeven. Kortom er treden veranderingen op. Zo ging het ook met het zee-aquarium en speciaal de ombouw, toen wij gingen verhuizen. In het vorige huis had het aquarium achter een wand gestaan, waaruit een opening ter grootte van de voorruit gezaagd was. De bediening van het aquarium vond dus aan de achterzijde plaats.

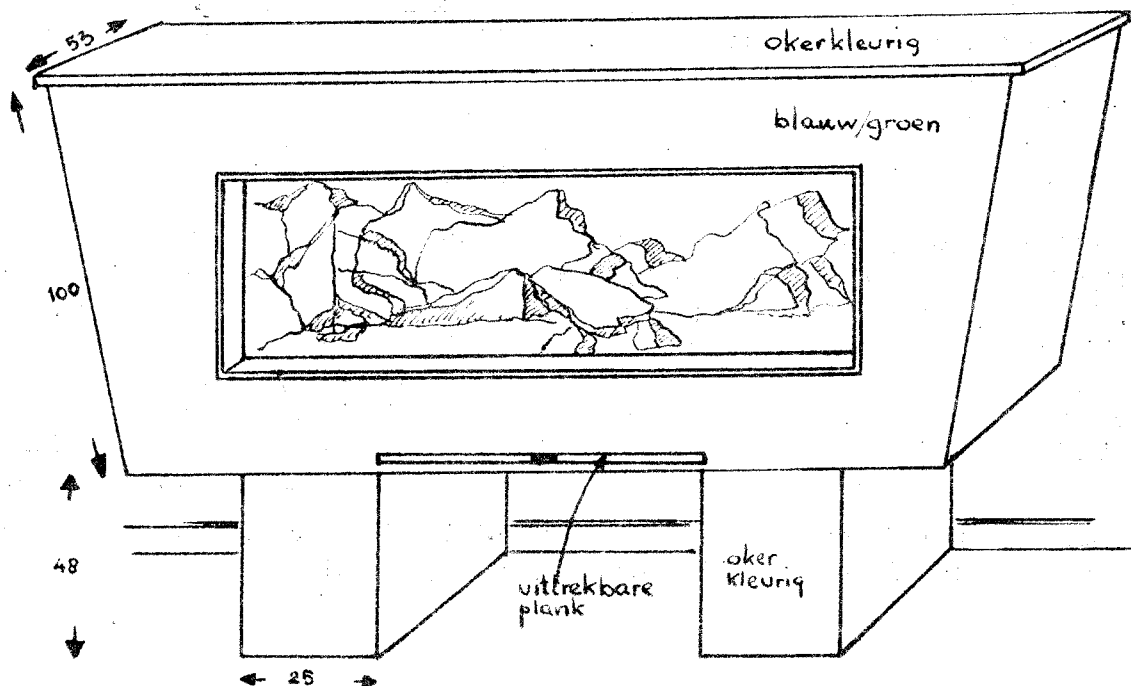
In het nieuwe huis kon deze inbouwmethode niet gebezigd worden en zou het aquarium dus gewoon in de kamer komen te staan. Dit stelde meteen het probleem aan de orde van het vervaardigen van een soort aquariummeubel.

Ik heb nu getracht om in ons gemoderniseerde interieur ook eens wat meer aandacht te gaan schenken aan de vormgeving van de aquariumombouw.

We zitten natuurlijk vast aan bepaalde facetten die niet weg te denken zijn. Dat zijn dan de plompe rechthoekige vorm van het aquarium met daaronder een al even rechthoekige tafel. Daarbovenop een lichtkap die de rechthoekige vorm van het aquarium op de voet volgt. Kortom wanneer U deze drie lichamen met hardboard gaat omantelen, ontstaat een enorm massief blok. Plomp, weinig smaakvol van lijn en vaak opdringerig of detonerend in het interieur.

Gelukkig behoefde ik in mijn kamer van 12 x 4 meter niet zo bang te zijn voor een rijkelijk groot meubel, dat een ombouw voor een aquarium van 150 x 50 x 50 cm. nu eenmaal altijd gaat worden. Toch vroeg het gehele interieur om een wat aparte vormgeving. Voor zover we nu kunnen beoordelen ben ik daar naar onze smaak - maar de Uwe kan natuurlijk geheel afwijken - goed geslaagd.

Hoe het geheel geworden is laat de tekening eenvoudiger zien dan in vele woorden te beschrijven is. We hebben gebroken met de plompe zware onderbouw(tafel) door de tafel te laten bestaan uit 2 stevige kolompoten (eigenlijk dus een paar kisten zou U zeggen), waarop het aquarium, de pomp en de filter komen te staan. Doordat het middenvak openblijft ontstaat een heel wat luchtiger effect, dan wanneer alles dicht getimmerd zou zijn.



De hoogte van het aquarium is zo uitgekend dat men er zittend op een lage gezellige bank goed van kan genieten. Bij de tekening zet ik enige maten zodat U deze aan Uw eigen interieur kunt toetsen.

In het voorfront werd een uitschuifplank aangebracht waarop we het lekkere kopje koffie, het asbakje of een boek kwijt kunnen wanneer we er gezellig voor gaan zitten converseren.

Om de plumpe bovenbouw te breken en in het geheel een vlottere en betere lijn te brengen werd de bovenbouw in de vorm van een parallelogram geconstrueerd, waardoor de zijwanden schuin komen te staan. In het linker of rechtergedeelte is ruimte voor een grote glazenfilter, de eventuele pomp, het schepnetje, de houten pincet, de areometer en wat er nog meer als apparatuur bij het aquarium komt kijken.

De gehele bovenbouw alsmede de kolommen, die het geheel dragen werden afgetimmerd met hardboard, omdat het in de bedoeling lag het geheel in prettige kleuren te schilderen. Kleuren uiteraard die zouden passen in het kleurenschema van het verdere interieur.

Dit zou ook inderdaad plaats gevonden hebben, ware het niet dat de Bijenkorf plotseling en op het voor mij gunstige moment met een bijzondere aanbieding van Suwide, tegen een enorm verlaagde prijs, tevoorschijn kwam.

Suwide is een bekledingsplastic op linnen basis, die gebruikt wordt als meubelstof, maar ook op wanden geplakt kan worden. Ik had mij reeds eerder georiënteerd op deze Suwide en was eigenlijk reeds doende keus te maken uit de enorme collectie die op dit gebied op de markt gebracht wordt, toen de aantrekkelijke aanbieding kwam. Verschillende minder aantrekkelijke en gangbare kleuren maakten deel uit van de partij, maar gelukkig kon ik toch beslag leggen op twee sympathieke en voor mijn interieur passende kleuren.

De kolommen en het deksel zijn met okerkleurige en het middengedeelte met een mooi blauwgroen Suwide bekleed. Als omlijsting rond de voorruit gebruikte ik een lijst van blank-beuken, die even de afwijkende noot vormt.

Het voordeel van deze Suwide is dat ze nat mag worden - hetgeen natuurlijk wel eens het geval zal worden wanneer we in het aquarium aan het werk zijn. Het kan dus ook goed gereinigd worden.

Nadat het hardboard op de naden goed glad geschaafd en geschuurd was, werd het met lijm (Ceta-Bever "Cetaflex") dun ingesmeerd. Het Suwide werd vervolgens opgebracht en verder afgeplakt. Inknippen van de hoeken, het om de randen heenwerken en goed gladwrijven zodat alle luchtblazen er onder verdwijnen is geen moeilijk werk. Het vraagt wat handigheid. Doorat wij Cetaflex gebruikten en niet b.v. Bisonkit konden we doorlopend nog wat schuiven aan de Suwide indien dit nodig was. Gebruikt U Bisonkit, dan weet iedereen, die daar wel eens mee gewerkt heeft dat "vast is vast" betekent.

Van doorslaan van de lijm door het Suwide hebben we in het geheel geen last gehad. De Suwide kwam er prachtig strak op te zitten en... geeft een prettiger, een chiquer en artistieker effect dan glad schilderwerk. De kosten zijn wel hoger dan die van schilderwerk, maar U wint het aan tijd uit. In één avond plakt U zeker de gehele ombouw en dat lukt U met schilderwerk zeker niet.

Komt U eens in de buurt, loopt U dan maar eens aan om U van het effect te overtuigen.

B. Entrop.

-----  
Rectificatie: onder het artikel "Herinneringen aan het paradijs"  
op pagina 20 van het maart-nummer staat: "wordt ver-  
volgd". Dit moet zijn: "e i n d e".

Wie leest over Paarse Geleikorst kan zich daarbij nauwelijks iets voorstellen, laat staan iets moois. Uit het feit echter, dat deze naam steeds weer opnieuw in onze aquariumtijdschriften opduikt, blijkt wel dat het toch om een interessant dier moet gaan en wie de fraaie afbeelding in The Seashore heeft gezien kent nog maar één verlangen: een groot vlak in zijn aquarium te bezitten, begroeid met deze "golden star tunicate".

Gouden Sterretjes manteldieren, letterlijk vertaald.

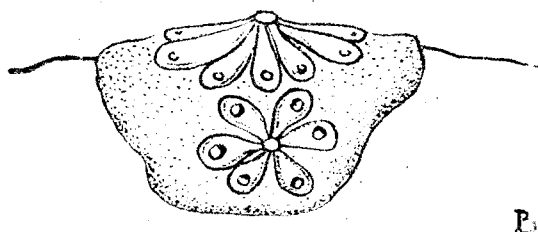
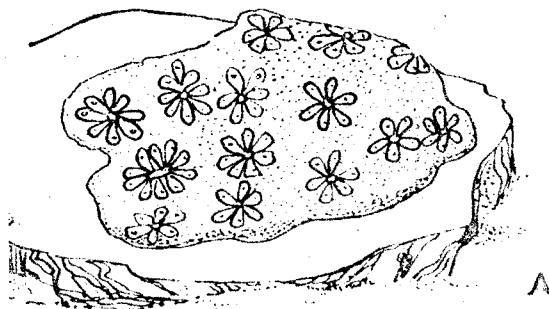
Trouwens, wie dakpannen heeft gekeerd in Ierseke of granietblokken in Bretagne weet, dat de werkelijkheid deze kleurenfoto nog verre overtreft. Menig onzer zal zich herinneren hoe hij op een zonnige dag een grote steen keerde in het getijdengebied en daar voor zijn verbaasde ogen een magnifiek tapijt zag, tegen de onderzijde van de steen geplakt: In vlakke gelatineuse plekken, roodpaars tot bruin gekleurd, waren honderden felgele sterretjes gedrukt als kleine bloempjes. Daarbij lagen de verschillend gekleurde plakken dooreen, wat een fantastisch effect had.

Het heeft lang geduurd voor we de Gouden Sterretjes als vaste bewoners in ons aquarium konden houden. Steeds namen we stukken uit Zeeland mee, die gedeeltelijk bleven leven om na enige weken toch te verslijmen. Vooral wanneer de temperatuur steeg in het aquarium, was het gauw bekeken. In het najaar beleefden we dan vaak, dat op allerlei plaatsen ineens nieuwe kolonies ontstonden, een teken, dat Botrylluslarven in het aquarium waren blijven leven. Deze kolonies bleven klein en groeiden nooit zo fraai uit als de oorspronkelijke; bovendien waren ze vaal van kleur en verdwenen ze spoedig weer.

Sinds het voorjaar van '59 groeien echter op allerlei plaatsen in onze bak kolonies van dit manteldier, zodat we nu mooi de gelegenheid hebben gehad om de groei en kolonievorming van dit dier te bekijken. Daarbij hebben we zoveel leuke dingen ontdekt, dat dit artikel als vanzelf is ontstaan.

De afdeling der Tunicata (tunica = mantel) is onderverdeeld in drie klassen; één daarvan zijn de Ascidiaceae die in Nederland de liefelijke naam ontvingen van Zakpijpen, een doeltreffende benaming overigens, die ongetwijfeld is ontstaan aan boord van een vissersvaartuig. De dieren bestaan in volwassen vorm namelijk uit een holle ruimte met een in- en een uitstroomopening, die vaak pijpvormig verlengd is.

Manteldieren hebben de consistentie van slakkenvles, mogelijk een van de redenen, dat ze tot 1866 gerekend werden te behoren tot de weekdieren. In dat jaar heeft Kowalevski voor de eerste maal de larven van de Ascidiaceae ontdekt en dit moet een grote schok voor hem zijn geweest. Wat was namelijk het geval? Het larfje bleek in bouw veel overeen te komen met het ons bekende Kikkervisje en zelfs in het bezit te



A. Botryllus schlosseri een steen overwoekerend

B. Detail van de kolonie

zijn van een Chorda Dorsalis: de kraakbenige staaf die aan de aanleg van onze wervelkolom vooraf gaat. De Tunicata waren dus aan de gewervelde dieren verwant! Wanneer we de doorsnee van het volwassen dier zien, kunnen we ons dit ook vandaag nog maar moeilijk voorstellen.

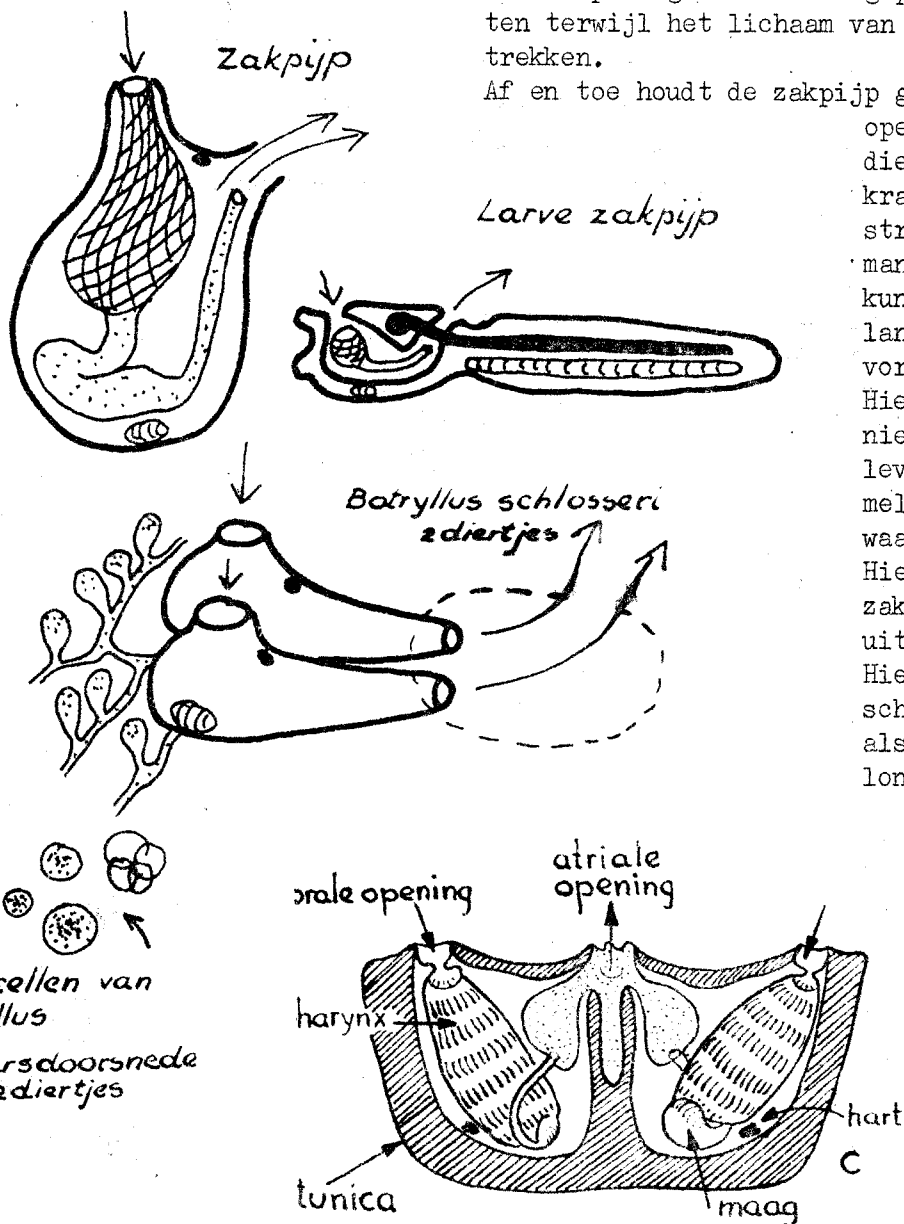
De wand van een zakpijp is van buiten bekleed met een celluloseachtige stof, die aan het geheel enige stevigheid verleent (tunica). In de wand vinden we bloedvaten, spiervezels en zenuwweefsel. Van hersenen en ruggemerg bij de larve (zie tekening links onderaan deze bladzijde: zwarte staaf) blijft bij het volwassen dier slechts een zenuwknoop (ganglion) over, vanwaaruit het dier wordt bestuurd. Besturen is hier trouwens een groot woord, want terwijl de larve vrij rondzwemt leeft de volwassen zakpijp vastgehecht aan een stevige ondergrond. Aan de instroomopening (orale opening) opgehangen als een stofzak in een stofzuiger, zien we een kunstig zeefapparaat (pharynx), uitkomend in de maag, welke normaal met een darm is verbonden. Deze darm eindigt open, vlak bij de uitstroomopening (atriale opening), waardoorheen ook het gezeefde water het lichaam weer verlaat. U ziet, eenvoudiger kan het niet!

Het spel van de waterstroming kunt U met een loupe goed volgen, mits Uw aquariumwater wat vuilpartikeltjes bevat. Het water wordt door trilhaar de instroomopening ingezogen, het is dus een constante stroom die, ontdaan van voedseldeeltjes de uitstroomopening weer verlaat. Het blijkt bovendien, dat beide openingen door kringspieren kunnen worden gesloten terwijl het lichaam van de zakpijp zich kan samentrekken.

Af en toe houdt de zakpijp grote schoonmaak: de instroomopening wordt gesloten en het dier krimpt ineen, waardoor een krachtige waterstraal de uitstroomopening verlaat. Een aardig manteldier, waarbij U dit alles kunt zien is het veel in Zeeland voorkomende witte, druifvormige zakpijpje Molgula.

Hierover zullen wij het echter niet hebben. Naast de solitair levende manteldieren komen namelijk de kolonievormers voor, waartoe Botryllus behoort. Hierbij vinden we een krans van zakpijpjes met één gezamenlijke uitstroomopening in het midden. Hiernaast ziet U de schematische bouw van twee diertjes, alsmede een doorsnee van de kolonie. Het gezamenlijke dak

waarin de uitstroomopening is gelegen vormt het heldergele sterretje, waar de Engelse naam van Botryllus op wijst. De gehele kolonie is ingebed in een gelei eilaagje dat, zoals we later zullen zien, nog van bijzondere betekenis is.



Wanneer we met dezelfde loupe een aantal Botrylluskolonies gaan bekijken blijkt al spoedig, dat ze verschillend zijn van grootte en kleur.

Wij zouden U meteen krachtig willen aanraden de kolonies op Uw gemak te bekijken, aangezien vormen en kleuren onvergetelijk mooi zijn. De kleuren ontstaan door een gevarieerd vlekjespatroon van paars, oranje, zwart en geel.

-0-

Een aantal kolonies had zich gevormd op de glazen hevelbuis van ons aquarium. Vlak bij de voorruit gebracht lieten deze zich prachtig bewonderen. De kleinste kolonies die we konden vinden bestonden uit zes diertjes, waartussen echter al knoppen zichtbaar waren. De grootste kolonies bestonden uit twaalf diertjes. Nu is het ontstaan van een kolonie een wonderbaarlijk geheel; elke kolonie ontstaat namelijk uit één larve. Dit verhaal zou ons echter te ver voeren.

Het bleek al spoedig, dat de verschillende kolonies op één plaats, hetzelfde uiterlijk hadden (bv. op de hevelbuis). Kolonies uit een andere hoek van het aquarium waren echter heel anders gekleurd. De jonge kolonies (fig. A) vertoonden nog in het geheel geen sterretjes, zoals de volgroeide. We vonden echter ook rozetten waarbij elk manteldiertje slechts een felgeel driehoekje droeg (fig. D). Op andere plaatsen (in het donker?) vonden we kolonies van glinsterend witte diertjes, die tesamen een zwarte bloem vormden (fig. C). Veel kolonies groeiden ook op een verflenste struik sponswier. Deze struik werd zorgvuldig tegen de voorruit geplaatst, waardoor we de loupe ongehinderd konden hanteren. Het sponswier bevatte voornamelijk kolonies met heldergele bloempjes (fig. B). Dit type was in het aquarium het meest vertegenwoordigd. In fig. E is een kolonie getekend van de groep die op de hevelbuis groeide.

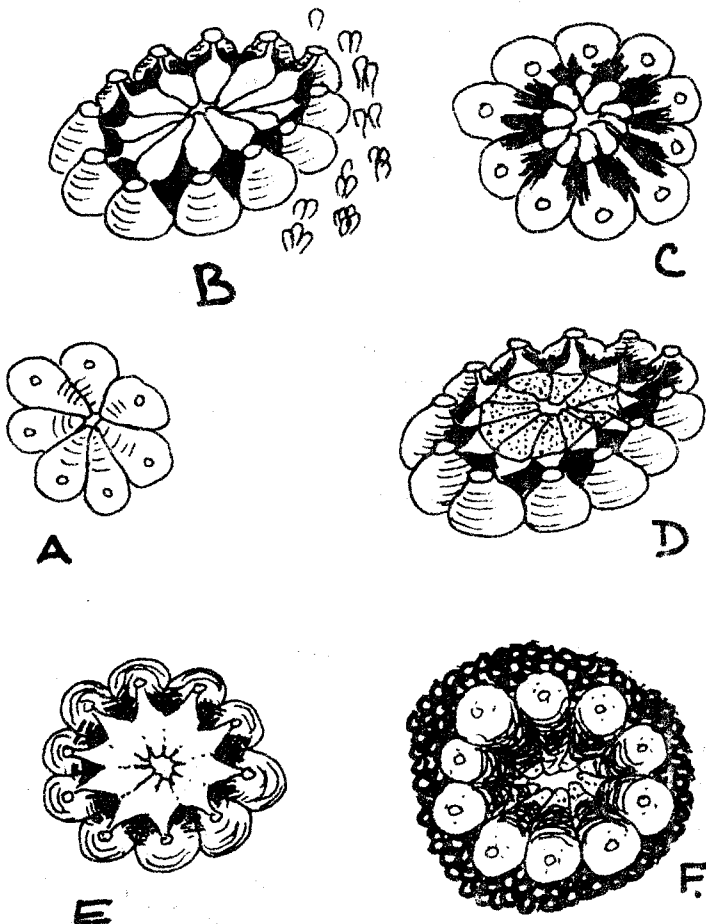
Waarvoor ontstaan deze verschillen tussen de kolonies?

Men heeft eenmaal gedacht, dat het verschillende soorten Botryllus betrof. Giard beschreef in 1872 alleen al 38 "soorten" voor Roscoff.

Later heeft men bemerkt, dat het slechts om één Botryllus-soort gaat en dat de kleur afhangt van vele factoren zoals voeding, milieu en belichting. In 1945 kwam Watterson met de ontdekking, dat de sterfiguur van een Botryllus kolonie in de loop van zijn bestaan alle kleur "typen" doorloopt!

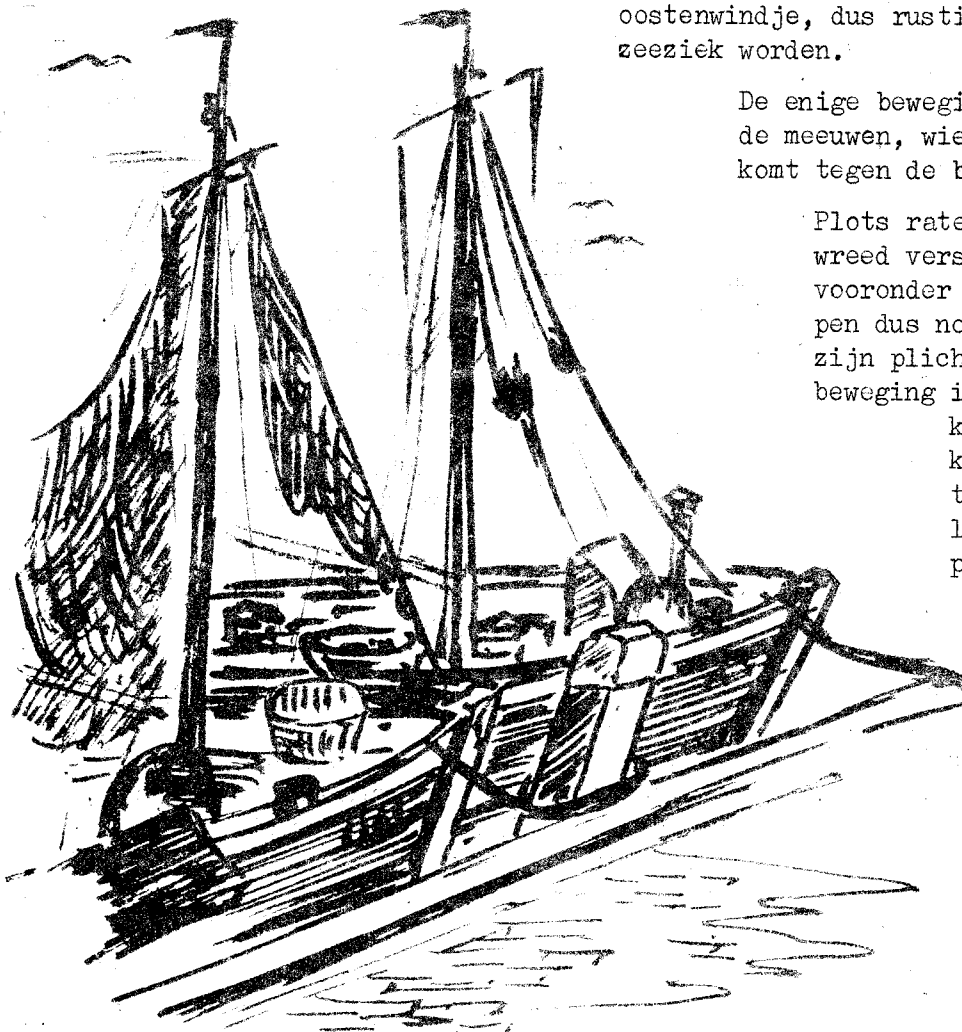
Deze laatste waarneming probeerden we in het aquarium te bevestigen, totnogtoe zonder resultaat. Bepaalde kolonies werden angstvallig in het oog gehouden om te zien of ze van kleur zouden veranderen; ze behielden echter gedurende 6 weken hetzelfde uiterlijk en stierven dan af.

Nu moeten we er direct bij vertellen, dat onze aquarium Botryllus wat betreft kleur en afmetingen toch nog altijd niet kan tippen aan de kolonies die we in zee vinden.



Om de overige huisgenoten niet onnodig van hun nachtrust te beroven, laten we de huisdeur zacht in het slot snappen. Zij kunnen zich zeker nog wel drie keer om-draaien voor de wekker een nieuwe dag inluidt. Voor ons is de dag al geboren. Beladen met de rugzak, waarin een stevige kuch, potjes en pannetjes en wat er al zo meer komt kijken voor een visserijexcursie, rijden we door de stille, ver-laten stad naar de Scheveningse haven.

Gisterenmiddag hebben we met de schipper van een botter een afspraakje gemaakt. Hij zal ons vandaag gastvrijheid verlenen aan boord van zijn scheepje, zodat we ooggetuige kunnen zijn van een dag garnalenvissen langs de Noordzeekust. "Om half vier moet je aan de haven zijn" heeft hij gezegd, "want we wachten niet hoor!". Nu ze behoeven ook niet te wachten. Juist wanneer de slag van half vier door de heldere nacht wegsterft, "meren" we de fietsen met een stevige ketting aan het hek bij de visafslag. In de schemering lopen we naar de kotter, waarop nog geen teken van leven te bekennen is. We wachten op de dingen, die komen gaan. Wat een heerlijke rust heerst er nu in de haven, die over enkele uren weer vol leven zal zijn. De botters liggen zij aan zij met de neus tegen de kade. Verwaaide wimpeltjes boven in de mast geven ons nog even de overtuiging van een oostenwindje, dus rustige zee en weinig kans op zeeziek worden.



De enige beweging in dit havenbeeld vormen de meeuwen, wier vliegbeeld prachtig uit-komt tegen de bleekgroene morgenlucht.

Plots ratelt, de nachtelijke stilte wreed verstorend, een wekker in het vooronder van "onze" botter. Ze sliepen dus nog. Nadat de helse machine zijn plicht heeft gedaan, zal er wel beweging in de kajuit komen. Dat komt er ook, maar eerst een kwartier later. "Je moet toch eerst wat tot je zel-levers komen" zegt de schip-per, wanneer hij slaperig zijn hoofd uit het luik steekt en ons aan de kant ziet staan. Ook zijn eerste blik gaat naar het vaantje in de mast, waaruit hij het weer-bericht voor de ko-mende dag opmaakt. Weldra volgen de drie overige leden van de bemanning. Het valt ook vast niet mee om iedere morgen je war-me kooi voor een fris dek te verwisselen, want eenmaal aan dek

.... lopen we naar de kotter waarop nog geen leven te bespeuren is.....

is het meteen aanpakken geblazen. Niet veel later draait de motor al warm. We stappen aan boord en op het sein "gooi 'm voor maar los, Teun" gaan we van de kant.

We gaan een dagje garnalenkorren. Met ons draaien nog meer botters voor hetzelfde doel de haven uit. In de buitenhaven merken we dat de oostenwind de zee toch niet zo koest gemaakt heeft, als we verwacht hadden. Juist als we aan deze gedachten door woorden vorm willen geven, zegt de schipper aan het roer: "Nou jullie kunnen je geen beter weertje wensen". Dit doet ons maar wijselijk zwijgen. We zitten in het schuitje en deinen en hobbelen dus maar lustig mee naar buiten.

Het strand, de boulevard en de bekende gebouwen zijn gehuld in een fijn lilakleurige nevel, die de details vervaagt en alles in één mooi silhouet oplost.

We knopen onze jekkers hoog dicht, zetten de kraag op en zoeken tegen - beter nog in - de stuurhut een steuntje in de rug, want... een landrot heeft nu eenmaal geen geoefende zeebenen. Voortgedreven door de zuidelijke vloedstroom "trekken we de Noord in" om het nu maar eens met echte visserstermen te zeggen. Al gauw ligt Scheveningen achter ons en komen de mannen, die even in het vooronder "een bakkie hebben gedaan" aan het dek. Alleen met koffiedrinken kun je geen garnalen vangen. Het net gaat overboord. We verlaten de stuurhut, want daar moeten we het naadje van de kous van weten. Maar laten we eerst even iets vertellen van het garnalennet zelf.

Een garnalenkor is een fijn mazing net in de vorm van een kruidenierspuntzak. Achter het schip aan wordt hij over de zeebodem gesleept en alles wat daar aan vissen, krabben, garnalen of wat ook leeft, wordt opgeschrikt en in de punt van het net bijgedreven. Met twee stevige kabels, die naar de linker- en rechterkant van de netopening lopen, is het net aan de boot verbonden. Om de kor goed open te houden zijn aan beide zijden van het net zgn. visborden bevestigd. Dit zijn houten schotten van ongeveer 1,5 x 1 m, die schuin op de trekrichting over de bodem gaan. Door de schuine stand en de stuwning van het water, wijken zij uit elkaar en openen daardoor het net. Aan deze visborden zijn ook de staalkabels verbonden. Om de onderkant van de kor op de bodem te houden is deze verzaard met een dik touw en een zware ketting. Het net, dat aan de puntzijde eigenlijk open is, wordt met een stevig touw dichtgebonden. Wordt de kor met de buit aan boord gehesen, dan heeft men slechts het touw los te trekken, om de inhoud van de kuil over het dek uit te storten.

De lengte van de staalkabels - visdraden - is afhankelijk van de diepte waarop gevist wordt. Volgens de oude vissersgarde moet de lengte van de kabels 3 maal zo groot zijn als de gepeilde diepte. De minimumlengte is 25 meter en wordt steeds met stukken van 25 meter verlengd.

We keren nu weer terug naar de mannen, die een begin gaan maken met het overboord zetten van de kor. Het net ligt opgevouwen op de reling klaar. Op de rechterboeg en de rechter-achterstevan hangen de visborden, met aan elk ervan dus vastgemaakt een punt van de netopening. De staalkabels lopen over rollen op het dek naar de lier, die door een der matrozen bediend wordt.

Eerst werpen ze de onderzijde van het net met de ketting uit, gevolgd door het laten vieren van het achterste visbord. Wanneer nu het voorste visbord ook in zee gaat, beschrijft de boot een grote bocht naar rechts, terwijl de kabels gelijktijdig gevierd worden. Zo draaien we 360 graden in het rond en stomen dan weer in noordelijke richting op. Nu loopt de boot er niet zo snel meer doorheen, want we kunnen goed merken, dat er iets achter de botter hangt. Heftig blaft de motor en doet zijn uiterste best. Ongeveer een half uur trekken we zo ons baantje langs de kust. De schipper aan het roer kijkt zo af en toe eens achterom om te zien hoe het er mee staat. Ja, al ziet hij niets van het net, aan de stand van de kabels kan hij wel opmaken of het tijd wordt van halen. Immers, raakt de kuil vol, dan wordt de trek naar achteren toe ook sterker, raken de visborden hun opensperrende kracht meer en meer kwijt en gaan de kabels naar elkaar toe.

(wordt vervolgd)